

Mobilité et transports



Enjeux du développement durable

Répondre aux besoins de mobilité de tous

Réduire la demande de mobilité contrainte

**Préserver l'environnement et le climat à travers
l'offre de transport**

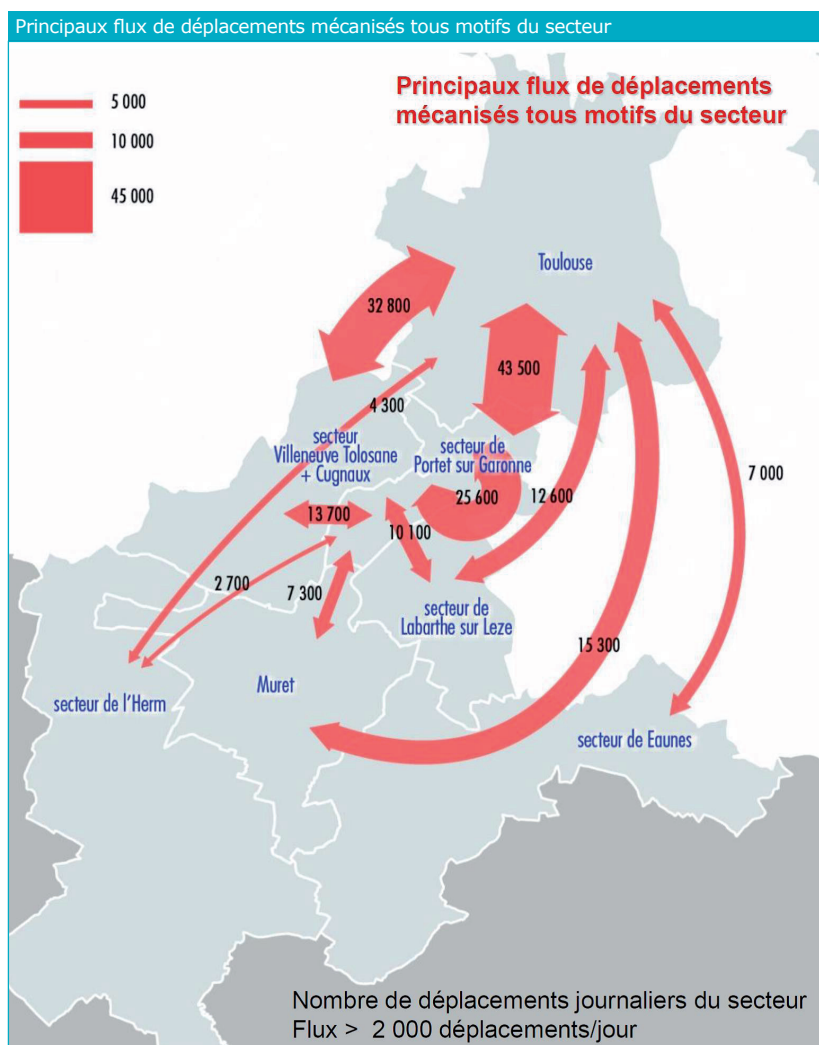
Les questions à se poser :

- Comment se déplacent les Portésiens sur le territoire ?
- Quelle est l'offre de transports en commun sur le territoire ?
- L'offre de transport est-elle adaptée aux besoins de mobilité des populations ?
- Les équipements, services et espaces publics sont-ils accessibles pour tous ?
- Quel est l'impact de la mobilité en termes de gaz à effet de serre et de consommation énergétique ?

Déplacements à l'échelle du bassin de mobilité

Des déplacements importants en lien avec Toulouse
(43 500 déplacements/ jour) et internes au secteur de Portet-sur-Garonne (25 600 déplacements /jour).

À ces flux s'ajoutent les déplacements de transit, en provenance de Muret, Villeneuve-Tolosane, Cugnaux et Labarthe-sur-Lèze, qui se dirigent vers Toulouse.

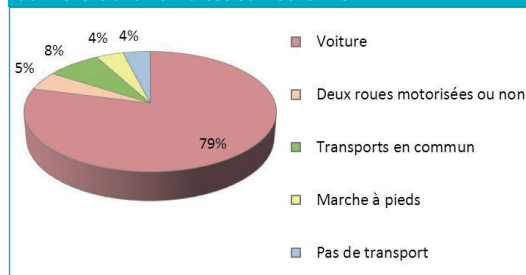


Source : Enquête ménage - déplacements 2004

Une utilisation de la voiture prédominante

- Des déplacements domicile-travail en voiture prédominants (79% des déplacements en 2009) similaires aux tendances observées dans la plupart des communes périphériques.
- Des transports en commun assez peu utilisés (8%), tout comme les deux roues (5 %) et la marche à pied (4%). Une faible utilisation des transports en commun dans le centre (5% des déplacements).
- Une dominante de ménages avec 2 voitures ou plus (46 % des ménages, soit un peu moins que les moyennes observées sur la CAM et les communes de première couronne).

Répartition modale dans les déplacements domicile-travail à Portet-sur-Garonne



Source : Insee 2009

Offre et usages des transports en commun

CHIFFRES CLÉS

Offre ferroviaire :

- 79 trains/jour aux heures de pointe (un train au ¼ d'heure), mais pas de réel cadencement sur le reste de la journée sauf en direction de Pamiers (un train à la ½ heure).
- Des temps de parcours performants (7 mn vers la gare Saint-Agne de Toulouse ; 12 mn vers la gare Matabiau de Toulouse)
- Une tarification mensuelle de 29,90 € en lien avec la gare Matabiau
- Une utilisation importante de la voiture en lien avec la gare (67 %) contre 2 % en bus pour accéder à la gare et 16 % pour quitter la gare.

Source : SNCF 2010, Région 2010

Une offre de transports en commun importante et diversifiée mais de qualité moyenne

- Des zones d'habitat et d'activité encore éloignées de la zone d'influence des transports en commun (Clairfont, Bois vert, Bords de Garonne), des temps de parcours parfois longs, des cadencements irréguliers.
- Une offre ferroviaire à la gare de Portet-sur-Garonne satisfaisante aux heures de pointe (heures de la journée où le nombre de voyageurs est le plus important) et performante en temps de parcours vers le centre de Toulouse. Une augmentation de la fréquentation de la gare : 693 montées-descentes par jour en 2010, 795 en 2011 et 862 en 2012. (Source : Réseau Ferré de France)

Le train qui passe à Portet-sur-Garonne



La gare de Portet-sur-Garonne



« Les participants aux ateliers de concertation considèrent la gare SNCF de Portet-sur-Garonne comme un réel atout et une opportunité pour la commune de développer une alternative à l'utilisation de la voiture particulière.

Malgré une offre de trains satisfaisante, ceux-ci semblent souvent saturés et leurs cadencements sont jugés trop faibles en heures creuses.

Même si le parking de la gare a récemment fait l'objet d'un réaménagement par la commune et a été agrandi, les participants estiment que ce parking est encore sous-dimensionné.

Les passagers ont également la possibilité de prendre leur vélo dans le train, mais l'accès au quai en vélo et dans le train aux heures de pointe est jugé difficile.



CHIFFRES CLÉS

Réseau de transport en commun :

- 4 lignes de bus : 47, 49, 50 et 52
- 2 « Transport A la Demande » (TAD)
- 4 navettes gratuites (TAMtam)
- 1 gare ferroviaire
- 8 lignes de bus départementales (voir CAM)

Source : Tisséo, CAM 2013

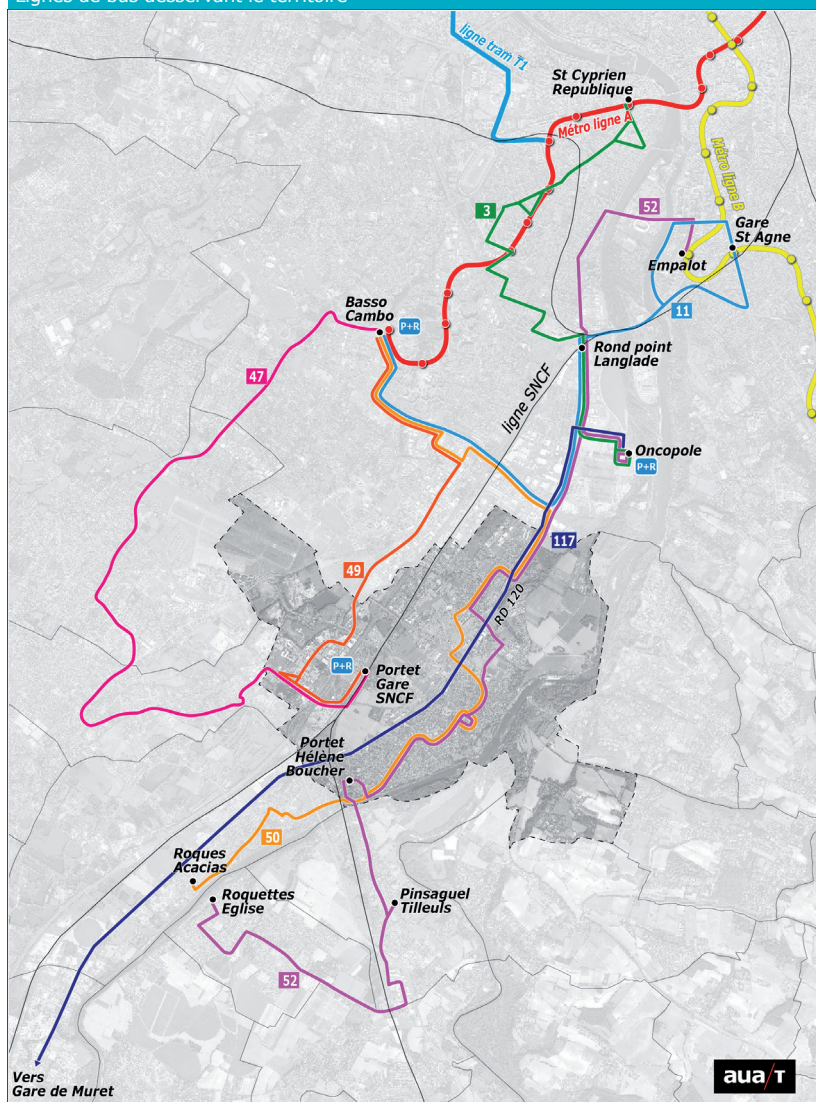
- Deux lignes de bus régulières en rabattement à la Gare de Portet-sur-Garonne depuis Basso Cambo via l'Ouest de l'A64, mais qui ne desservent pas les quartiers d'habitat à l'Est de l'A64 (lignes n°47 et n°49). Deux lignes principalement en lien avec le centre-ville et le métro de Toulouse, qui desservent les cœurs des quartiers, mais qui ne desservent pas la gare (ligne n°52 de Roquettes à Empalot et ligne n°50 de Roques à Basso Cambo).

- Une voie en site propre qui s'arrête aujourd'hui au Nord de Portet-sur-Garonne sur la commune de Toulouse et une ligne de bus dont le terminus s'arrête à l'Oncopôle (ligne n°3) qui ne profitent pas aux Portésiens.

Des projets de Transport en Commun en Sites Propre (TCSP) inscrits au Plan de Déplacement Urbain (PDU) de la commune qui amélioreront la desserte des quartiers (Récébédou, Clairfont, centre-ville...) :

- TCSP sur la RD 120 à l'horizon 2015 entre l'Oncopôle et la gare de Portet-sur-Garonne,
- TCSP (téléporté) à l'Horizon 2020 entre l'Oncopôle et l'Université Paul Sabatier,
- TCSP à très long terme entre la gare de Portet et la Voie du Canal Saint Martory.

Lignes de bus desservant le territoire



Source : Tisséo 2013

- Deux Transports à la Demande (TAD) sur réservation via Saubens (ligne qui propose 10 courses/jour aux heures de pointes uniquement) et sur le secteur des coteaux.

8 lignes départementales sur demande qui desservent le Sud du département depuis la RD120.

- Depuis 2010, une offre de navettes gratuites TAMtam entre la gare et les différents quartiers. Des fréquentations qui ont plus que doublé depuis leurs mises en service : 13 786 voyageurs en 2010, 24 627 voyageurs en 2011 et 38 932 en 2012.

- 1 service municipal gratuit permet le transport des enfants vers les lieux d'activités extrascolaires : tous les soirs après l'école et les mercredis après-midi en période scolaire.

- 1 service de transport pour les personnes âgées est également mis en place par le CCAS.





Source : Communauté d'Agglomération du Muretain

« Un prix excessif des tickets de bus et de train pour un trajet en ville et vers Toulouse qui limitent l'utilisation des transports en commun.

Des temps de trajet vers Toulouse en bus trop importants aux heures de pointe qui génèrent de nombreux retards et qui n'incitent pas à l'utilisation des transports en commun.

Des horaires de bus et de navettes TAMtam peu adaptés aux besoins des Portésiens aux heures creuses et un manque de coordination entre les horaires des bus, des navettes et des trains selon les périodes de l'année (été, hiver).

Un manque d'éclairage et de protection des abris-bus

Des bus encore trop polluants par rapport aux bus électriques.



Embouteillages



Voirie et circulation routière

« Ces coupures physiques sont considérées comme peu favorables au lien social entre les quartiers et limitent les déplacements inter-quartiers. »

« Malgré ces dysfonctionnements, les participants estiment que la commune dispose d'un bon niveau de desserte et reste facilement accessible grâce à la rocade et à la gare. »

« Malgré ces problèmes de circulation, les participants relèvent que les abords des écoles sont bien sécurisés et sont très satisfaits de la gratuité des parkings. L'augmentation du coût des transports pour les usagers est également une préoccupation collective. »

Offre de voirie

- Un réseau de voies radiales orientées Nord-Sud qui découpe le territoire communal et accentue les phénomènes d'isolement des quartiers.
- Un maillage de voiries Est-Ouest insuffisant.
- Des échangeurs perfectibles et incomplets sur l'A64 et la RD120.
- Une rive droite de Garonne (secteur des Coteaux et Parc du Confluent) peu accessible et très isolée du reste de la commune.

Usages des voies en général

- Une circulation très dense qui arrive à saturation sur de nombreux axes aux heures de pointe ainsi que le samedi (A64, route d'Espagne, secteur du Centre Commercial et quartiers limitrophes).
- Une augmentation croissante et constante du trafic sur l'A64.
- Des dysfonctionnements aux échangeurs et des carrefours dangereux sur la route d'Espagne (Palarin, Saliège) et sur les plus grosses voies des secteurs d'habitat.
- Des vitesses de circulation trop importantes par endroits et des abords dangereux pour les habitants en limite de la zone commerciale.
- Des problèmes de sécurité liés au stationnement de véhicules sur les trottoirs.
- Un manque de passages piétons « bateaux » (passages bas).
- Un trafic routier important sur la RD 120 en traversée de la commune (22 000 à 25 000 véhicules /jour) et des mouvements tournants importants sur le giratoire Dide en lien avec l'échangeur du Chapitre et le boulevard Eisenhower.

Les sources d'énergie fossiles (charbon, pétrole, gaz) sont limitées sur Terre et l'on ne sait qu'approximativement quelles réserves exploitables il peut encore rester.

Le transport est un besoin irremplaçable et pour son fonctionnement, il est dépendant à 98 % des produits pétroliers. On peut alors s'interroger sur les perspectives de ce secteur face à la raréfaction du pétrole et à l'augmentation du prix du baril.

A l'avenir, il faudra donc se tourner inévitablement vers d'autres sources d'énergie plus durables et s'y adapter en changeant nos pratiques et nos modes de vie.



Modes doux

Un réseau de modes doux en développement, mais encore discontinu

- Une commune à proximité de la ville centre toulousaine qui bénéficie d'une topographie favorable aux déplacements doux, en dehors de la rive droite de Garonne.
- Des quartiers encore peu accessibles en modes doux (Gare, Récébédou, secteur autour de l'ancienne route Impériale, rive droite de la Garonne et Parc du Confluent).
- Des transversales à la RD 120 non aménagées et non sécurisées.
- Un Schéma des itinéraires pour les déplacements en modes doux adopté depuis 2012 qui permettra d'améliorer et de sécuriser les réseaux cyclable et piéton aujourd'hui jugés incomplets et peu sécurisés par endroits. Un maillage piéton-cycle sera ainsi développé entre les quartiers et valorisé par la collectivité. Ce schéma prévoit également de développer les modes de déplacements doux en lien avec les communes voisines.

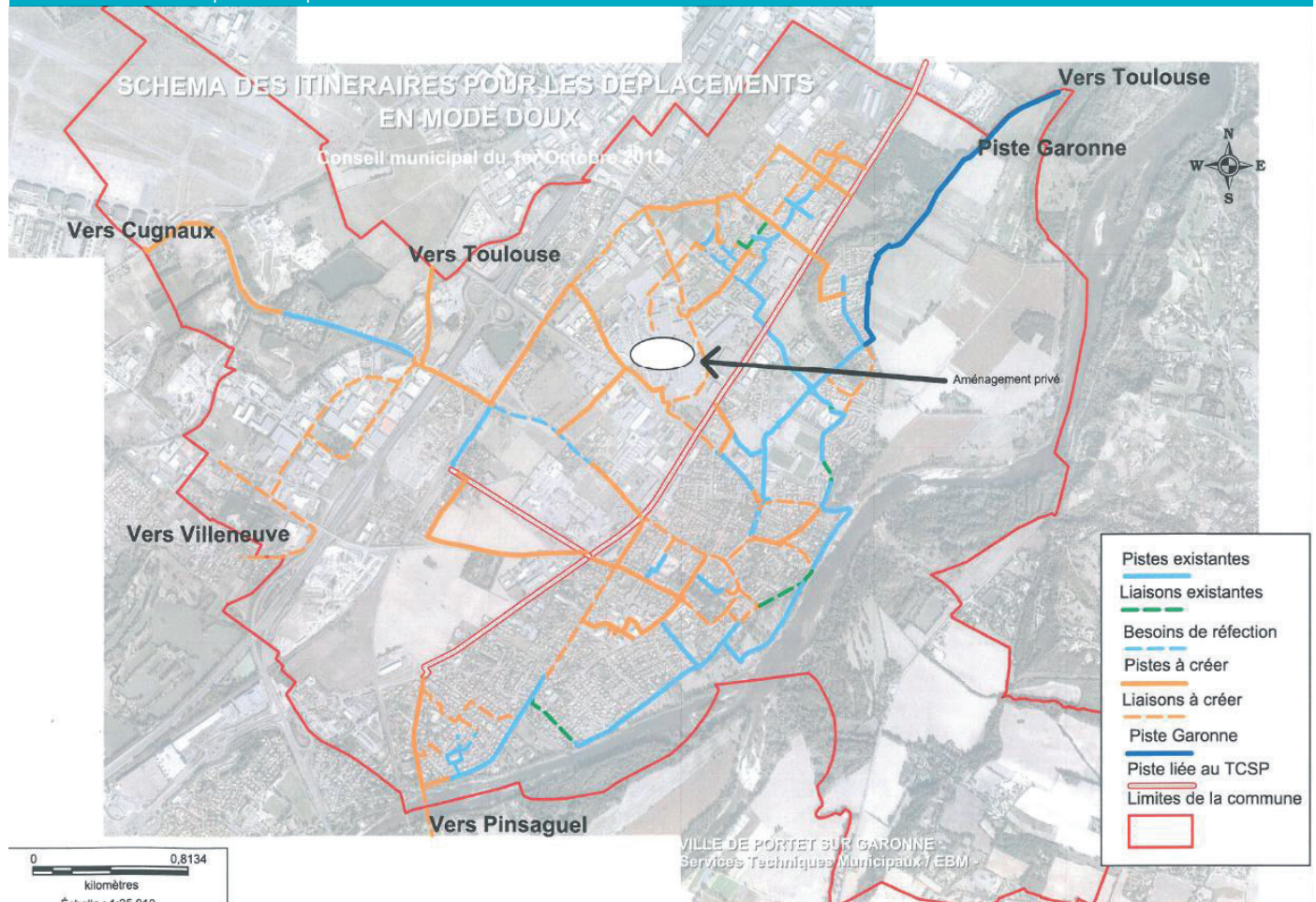
CHIFFRES CLÉS

Modes doux à Portet-sur-Garonne

- Environ 10 % des déplacements domicile travail des Portésiens sont effectués en modes doux
- 12,5 km de pistes cyclables
- 22,7 km de pistes à créer prévus dans le Schéma communal des itinéraires pour les déplacements en modes doux

Source : Insee 2009, commune 2013

Schéma des itinéraires pour les déplacements en modes doux



Source : Commune de Portet-sur-Garonne



« Des problèmes de sécurité et un manque de continuités cyclables et piétonnes sont relevés à Portet-sur-Garonne entre les différents quartiers, vers Toulouse et les communes voisines et pour le franchissement de la route d'Espagne, de l'autoroute et la traversée du pont de Pinsaquel.

Des parkings à vélo peu utilisés et non sécurisés.



- Un projet de création d'itinéraire pour les modes doux autour du secteur de la confluence Garonne – Ariège, empruntant les deux ponts reliant Portet-sur-Garonne à Pinsaguel et Pinsaguel à Lacroix-Falgarde.
- Un projet de TCSP sur la RD 120 entre l'Onco-pôle et la gare de Portet-sur-Garonne qui sera l'occasion de compléter et d'améliorer les réseaux cyclable et piéton et de renforcer l'intermodalité.



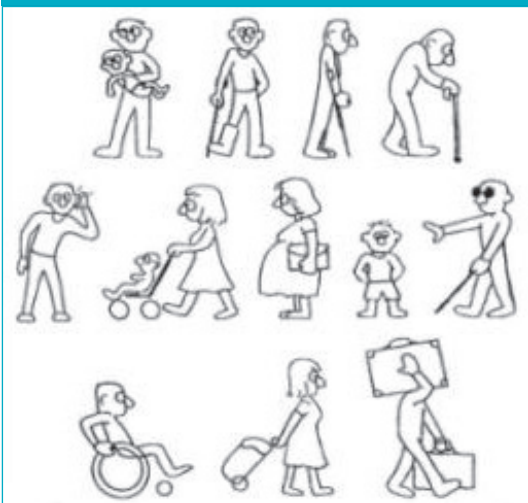
« Même si certains secteurs ont fait l'objet d'aménagements pour faciliter l'accès aux piétons et vélos comme celui de la gare, ces espaces et les transports comme les bus et le train semblent aujourd'hui encore difficiles d'accès pour les personnes à mobilité réduite.

Des difficultés d'accès à certains espaces publics pour les personnes à mobilité réduite et les personnes circulant avec des poussettes.



Accessibilité des espaces publics et cheminements piétons

Personnes à mobilité réduite



Source : CRID-CERTU

Une accessibilité des espaces publics et des cheminements piétons perfectibles

- Des espaces publics et des équipements difficilement accessibles depuis certains quartiers (Récébédou, Tardine, rive droite de la Garonne) du fait des nombreuses coupures physiques : infrastructures routières, ferroviaires et cours d'eau.
- Une accessibilité de la voirie et des espaces publics perfectible pour les personnes à mobilité réduite.
- Les déplacements des personnes à mobilité réduite pris en compte dans les nouveaux projets d'aménagement (accès au train, au bus, sécurisation des passages piétons ...).

Synthèse



Atouts



Faiblesses

Mobilité

Des déplacements importants en lien avec Toulouse.

Des déplacements domicile-travail en voiture prédominants.

Une dominante de ménages avec deux voitures ou plus.

Transports en commun

Une offre de transport en commun importante et diversifiée.

Une offre de transports en commun de qualité moyenne qui ne couvrent pas la totalité du territoire communal.

Une offre ferroviaire à la gare de Portet-sur-Garonne satisfaisante aux heures de pointe et performante en temps de parcours vers le centre de Toulouse.

Des coûts de transport importants.

Des lignes de bus régulières peu fréquentées depuis Basso Cambo qui ne desservent pas les quartiers d'habitat.

Une navette TAMtam gratuite avec une fréquentation en hausse.

Des lignes de bus qui desservent le quartier d'habitat peu attractives en termes de temps de parcours.

Des navettes municipales spéciales pour les scolaires et les personnes âgées.

Des Transports A la Demande et des lignes de bus départementales peu adaptées aux Portésiens et peu fréquentées.

Voiries

Un réseau de voirie orienté Nord-Sud qui coupe le territoire et isole certains quartiers

Un maillage de voiries Est-Ouest insuffisant.

Une circulation dense qui sature le réseau routier.

Modes doux

Un réseau de modes doux en développement mais encore discontinu.

Des transversales à la RD 120 et à l'A64 non aménagées et non sécurisées.

Un schéma des itinéraires pour les déplacements en modes doux approuvé en conseil municipal.

Des quartiers peu accessibles en modes doux (discontinuités).

Accessibilité

Des espaces publics et des équipements facilement accessibles à pied ou en vélo au sein des quartiers.

Une accessibilité de la voirie et des espaces publics aux personnes à mobilité réduite perfectible.

« Premières orientations stratégiques dégagées par les participants aux ateliers de concertation durant la phase Diagnostic :

Améliorer et sécuriser le maillage piétons et cycles et les liaisons inter-quartiers.

Désenclaver les quartiers pour favoriser la mixité.

Améliorer la prise en compte des déplacements des personnes à mobilité réduite dans les nouveaux projets d'aménagement.

Des projets de TCSP qui amélioreront la desserte des quartiers périphériques, les temps de parcours vers la ville centre toulousaine et qui faciliteront les déplacements en modes doux.



Pour en savoir plus...

www.tisseo.fr

www.agglo-muretain.fr



aua/T

