

Activité agricole



Enjeux du développement durable

Préserver l'agriculture des conséquences de l'urbanisation

Prendre en compte l'activité agricole comme un véritable acteur de la collectivité

Contribuer à la gestion raisonnée de l'agriculture, à la vitalité et à la qualité de l'activité

Contribuer à la protection de l'environnement par des modes de production et de consommation plus responsables

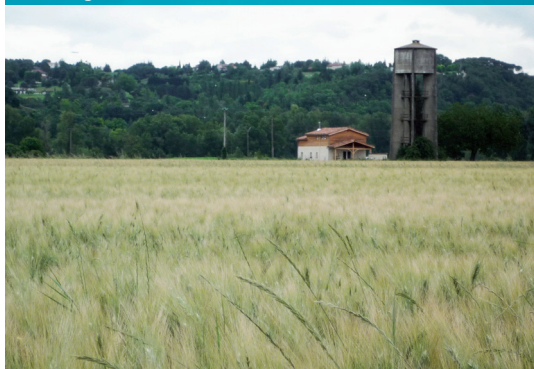
Tisser des liens entre le monde rural et le monde urbain

Les questions à se poser :

- Quelles sont les principales caractéristiques du secteur agricole local ?
- Quelles sont les pressions exercées par la ville sur l'agriculture ?
- Quelles sont les actions menées pour favoriser les relations entre le monde rural et urbain ?
- Quelle est la mobilisation des acteurs pour une consommation responsable ?

Surface et production agricole

Plaine agricole à Portet-sur-Garonne



Une activité agricole et des surfaces agricoles en nette régression depuis 1990

- Une forte concurrence foncière entre l'activité agricole et le développement urbain, entre la rentabilité des terres agricoles et la valeur du capital foncier potentiellement constructible.
- Une bonne valeur agronomique des sols améliorée par endroits par le drainage et des systèmes collectifs d'irrigation.
- Principales productions : blé et tournesol. Une production secondaire plus variée et une tendance générale à la diversification : polyculture (chanvre, soja, maïs, sorgho...) et maraîchage. Des serres sont également présentes au Sud de la zone commerciale (GAEC Le Jardinier).

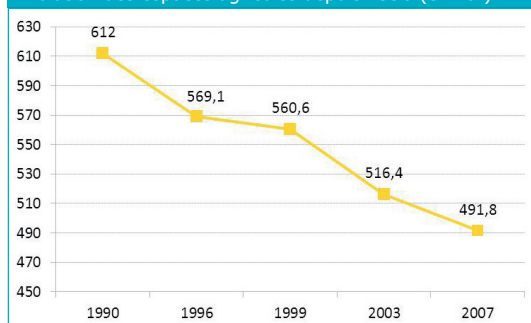
CHIFFRES CLÉS

Issus du Recensement Général de l'Agriculture 2010 :

- 6 exploitations agricoles, contre 14 en 1988
- 137 ha Surface Agricole Utile (SAU), contre 231 ha en 1988
- 45 ans : Age moyen des agriculteurs à Portet-sur-Garonne

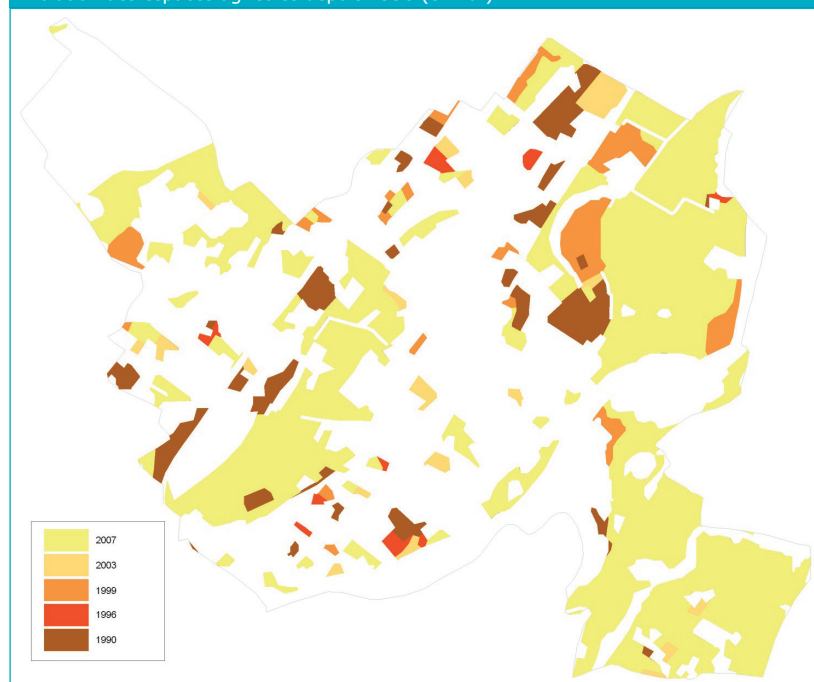
Source : RGA 2010

Évolution des espaces agricoles depuis 1990 (en ha.)



Source : SPOT 2007

Évolution des espaces agricoles depuis 1990 (en ha.)



Espaces cultivés à Portet-sur-Garonne



Secteur agricole de Ferrié Palarin



L'espace agricole demeure néanmoins sur quelques grands sites

- Les plus vastes se trouvent en rive gauche de la Garonne : la plaine inondable de Clairfont et le secteur de Palayre. Principalement exploités pour la culture du maïs, du soja du sorgho et du chanvre
- En rive droite, au pied des coteaux, les grandes parcelles agricoles sont dédiées à la culture du blé, du tournesol et du soja.
- Le secteur agricole de Ferrié Palarin, compris entre la RD120 et la voie ferrée, dont la pérennité est compromise puisque ce secteur est soumis à de fortes pressions urbaines pour l'accueil à moyen terme d'activité économique et d'habitat.
- Quelques friches agricoles sont recensées sur le secteur de Francazal, autour du centre commercial, le long de la Saudrune.
- Une parcelle dédiée aux jardins familiaux communaux prend place en limite du centre de Portet-sur-Garonne, au bord de la Garonne.

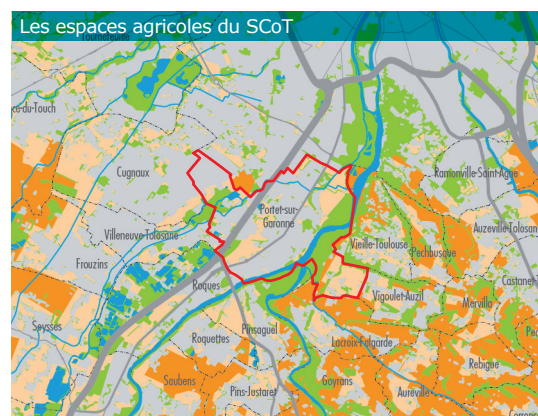
Protection des espaces agricoles

Des espaces agricoles situés en zone inondable ou en zone de glissement de terrain

- Une activité agricole non compromise en rive gauche et en rive droite de la Garonne (plaine agricole de Clairfont, lieu-dit Palayre et secteur au pied des coteaux) où le principe d'interdiction d'urbanisation ou de limitation des constructions s'applique Fiche n°6 « Risques et nuisances ».

Des secteurs agricoles bien protégés

- Grâce aux outils de planification urbaine que sont le Plan Local d'Urbanisme (PLU) et le Schéma de Cohérence Territoriale (SCoT) de la Grande Agglomération toulousaine.



Source : SCoT grande agglomération toulousaine

- Espace agricole protégé [Prescriptif]
- Espace agricole préservé
- Espace naturel
- Espace urbanisé

CHIFFRES CLÉS

13% du territoire est classé en zone A (Agricole) au Plan Local d'Urbanisme.

Les dispositions réglementaires établies pour cette zone ont comme objectifs :

- de protéger les derniers espaces agricoles de la commune,
- de préserver une entité paysagère participant à la diversité d'occupation de la commune,
- de préserver le bâti de caractère,
- de limiter, au sein de la zone, l'occupation du sol aux seules constructions, aménagements et extensions de bâtiments existants nécessaires et utiles aux exploitations agricoles.

Source : PLU communal



CHIFFRES CLÉS

AMAP de Portet-sur-Garonne :

- 36 adhérents, dont 12 Portésiens
- Provenance des adhérents : Portet-sur-Garonne, Roquette, Toulouse et Labarthe-sur-Lèze
- En lien direct avec l'exploitation Midi-Cueillette.

Source : Ville de Portet-sur-Garonne

Circuits courts

De nouvelles formes de commercialisation en circuits courts émergent

- Une Association pour le Maintien de l'Agriculture Paysanne (AMAP) est présente sur la commune au lieu-dit de Palayre. Elle propose une distribution de légumes issus de producteurs locaux (exploitation maraîchère Midi-Cueillette) et cultivés sans traitement chimique.
- Un magasin "fermier" (primeur) est également recensé dans le centre de Portet-sur-Garonne.
- Un marché hebdomadaire de plein vent le vendredi matin situé sous les halles dans le centre de Portet-sur-Garonne: une activité favorable au lien social et au rapprochement entre le monde rural et les Portésiens, mais qui manque de dynamisme.
- Des marchés d'automne et de printemps sont également présents à Portet-sur-Garonne, sur les Allées du Baron Ritay, et proposent une sélection de produits locaux de saison.

« D'après les participants aux ateliers de concertation, ce manque de dynamisme est lié au faible nombre d'exposants et au manque de diversité des produits proposés. De plus, les horaires du marché (vendredi de 7h30 à 13h) semblent peu adaptés aux besoins des Portésiens. »



CHIFFRES CLÉS

Jardins familiaux à Portet-sur-Garonne :

- 2 parcelles privées au lieu-dit Palayre (1,7 ha, 60 parcelles)
- 1 parcelle communale le long de la Garonne en limite du centre-ville en cours de restructuration (0,8 ha) comprenant un jardin pédagogique.

Source : Ville de Portet-sur-Garonne

Jardins familiaux

Un projet de revitalisation et de restructuration des jardins familiaux dans le centre de Portet-sur-Garonne pour faire face aux nouvelles demandes des Portésiens

- Un jardin pédagogique créé par les services de la commune : projet évolutif qui permet d'accompagner sur le long terme un groupe de jeunes Portésiens et de les sensibiliser aux pratiques de jardinage respectueuses de l'environnement.
- Des jardins potagers sont également en train de voir le jour dans plusieurs écoles et Centres de Loisirs Associés à l'École (CLAE) : Écoles Georges Sand, Clairfont, Margueritte Picart, Jean Jaurès et Pierre et Marie Curie.
- Des animations proposées par le service jeunesse de la Mairie sur le thème du jardin et de l'éducation à l'environnement.

« Les participants aux ateliers de concertation sont très favorables aux jardins familiaux et espaces potagers et souhaiteraient qu'ils se développent sur le territoire et dans tous les nouveaux projets. Pour accéder à ces espaces, il est proposé une tarification préférentielle en fonction de la situation sociale des familles. »

Synthèse



Atouts



Faiblesses

Surface et production

Une bonne qualité agronomique des sols.
Une activité agricole communale en bord de Garonne et en pied de coteaux.
Une activité qui tend à se diversifier.

Un recul des terrains agricoles, une activité en nette régression et des espaces agricoles minoritaires.
Une activité fortement concurrencée par l'urbanisation.
Des friches agricoles enserrées dans le tissu urbain.

Protection

De vastes secteurs agricoles bien protégés en bord de Garonne et au pied des coteaux.

Une activité compromise sur le secteur de Ferrié Palarin.

Circuits courts

Un intérêt et des rapprochements entre consommateurs et producteurs à travers l'AMAP, le Marché de plein vent et un site de vente de produit « fermiers ».

Un marché de plein vent peu dynamique.

Jardins familiaux

Un retour et un engouement des populations pour les jardins familiaux.

Des espaces favorables au lien social, à l'insertion et la pédagogie.

Premières orientations stratégiques dégagées par les participants aux ateliers de concertation durant la phase Diagnostic :

Développer et améliorer l'offre de vente des productions locales en s'appuyant sur les espaces agricoles de Portet-sur-Garonne.

Poursuivre le réaménagement et la valorisation des jardins familiaux communaux.

Développer des espaces potagers publics et jardins familiaux dans les nouveaux projets.

Redynamiser le marché de plein vent.

Pour en savoir plus...

- www.midi-pyrenees.developpement-durable.gouv.fr
- www.confluences-garonne-ariège.org
- www.trameverteetbleue.fr

